

## บทที่ 5

### สรุปผลการติดตามตรวจสอบผลกระทบสิ่งแวดล้อมที่ผ่านมา

จากผลการติดตามตรวจสอบผลกระทบสิ่งแวดล้อม ของโครงการขยายท่าเทียบเรือเพื่อรับเรือขนาดมากกว่า 500 ตันกรอสส์ (ระยะดำเนินการ) ของบริษัท เอจีซี แพลทกลาส (ประเทศไทย) จำกัด (มหาชน) ระหว่างเดือนสิงหาคม 2562 – ตุลาคม 2565 โดยดำเนินการตรวจวัดคุณภาพอากาศในบรรยากาศโดยทั่วไป การตรวจวิเคราะห์คุณภาพน้ำ และสภาพนิเวศวิทยา และการตรวจวัดระดับเสียงโดยทั่วไป สามารถสรุปผลการตรวจวัดดังนี้

#### 5.1 การเปรียบเทียบผลการตรวจวัดคุณภาพอากาศในบรรยากาศโดยทั่วไป

การเปรียบเทียบผลการตรวจวัดคุณภาพอากาศในบรรยากาศโดยทั่วไป ระหว่างเดือนสิงหาคม 2562 – ตุลาคม 2565 โดยดัชนีในการตรวจวัด ได้แก่ ฝุ่นละอองรวม (TSP) เฉลี่ย 24 ชั่วโมง จำนวน 2 จุดตรวจวัด คือ บริเวณท่าเทียบเรือ และบริเวณโกดังเก็บทรายแก้ว เมื่อเปรียบเทียบผลการตรวจวัดตามเกณฑ์มาตรฐานของประกาศคณะกรรมการสิ่งแวดล้อมแห่งชาติ ฉบับที่ 24 (พ.ศ. 2547) เรื่อง กำหนดมาตรฐานคุณภาพอากาศในบรรยากาศโดยทั่วไป ซึ่งกำหนดค่าเฉลี่ยของฝุ่นละอองรวมในเวลา 24 ชั่วโมง จะต้องไม่เกิน 0.33 มิลลิกรัมต่อลูกบาศก์เมตร พบว่า ผลการตรวจวัดมีค่าเป็นไปตามเกณฑ์มาตรฐาน แต่มีแนวโน้มการเปลี่ยนแปลงที่ไม่คงที่ขึ้นอยู่กับสภาพอากาศ ผลการตรวจวัดแสดงดังตารางที่ 5.1-1 และรูปที่ 5.1-1

#### ตารางที่ 5.1-1 เปรียบเทียบผลการตรวจวัดปริมาณฝุ่นละอองรวม (TSP) เฉลี่ย 24 ชั่วโมง

ระหว่างเดือนสิงหาคม 2562 – ตุลาคม 2565

จุดตรวจวัด	วันที่ตรวจวัด	ผลตรวจวัดปริมาณฝุ่นละอองรวม (TSP) เฉลี่ย 24 ชั่วโมง (มิลลิกรัมต่อลูกบาศก์เมตร)
1. บริเวณท่าเทียบเรือ	14-15 สิงหาคม 2562	0.117
	15-16 สิงหาคม 2562	0.122
	16-17 สิงหาคม 2562	0.119
	15-16 เมษายน 2563	0.033
	16-17 เมษายน 2563	0.017
	17-18 เมษายน 2563	0.030
มาตรฐาน		≤0.33

มาตรฐาน : ประกาศคณะกรรมการสิ่งแวดล้อมแห่งชาติ ฉบับที่ 24 (พ.ศ. 2547) เรื่อง กำหนดมาตรฐานคุณภาพอากาศในบรรยากาศโดยทั่วไป

**ตารางที่ 5.1-1 (ต่อ) เปรียบเทียบผลการตรวจวัดปริมาณฝุ่นละอองรวม (TSP) เฉลี่ย 24 ชั่วโมง**  
**ระหว่างเดือนสิงหาคม 2562 – ตุลาคม 2565**

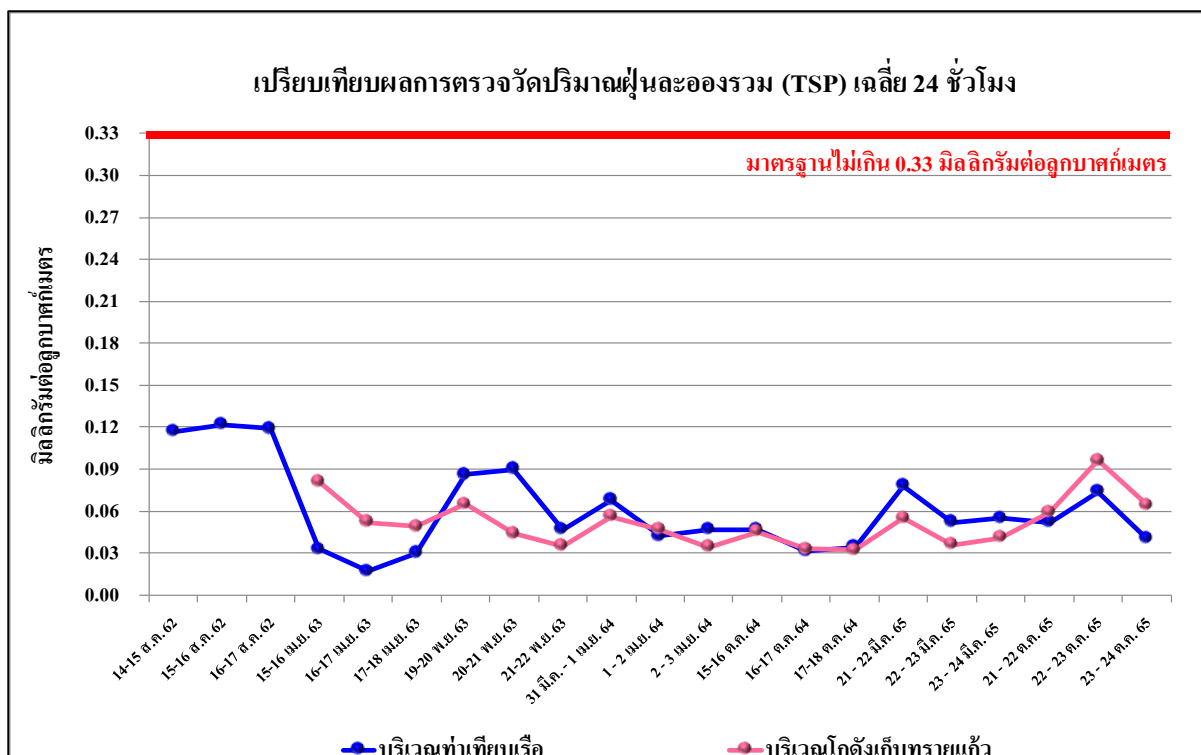
จุดตรวจวัด	วันที่ตรวจวัด	ผลตรวจวัดปริมาณฝุ่นละอองรวม (TSP) เฉลี่ย 24 ชั่วโมง (มิลลิกรัมต่อลูกบาศก์เมตร)
1. บริเวณท่าเทียบเรือ (ต่อ)	19-20 พฤศจิกายน 2563	0.086
	20-21 พฤศจิกายน 2563	0.090
	21-22 พฤศจิกายน 2563	0.047
	31 มีนาคม – 1 เมษายน 2564	0.068
	1-2 เมษายน 2564	0.042
	2-3 เมษายน 2564	0.047
	15 – 16 ตุลาคม 2564	0.047
	16 – 17 ตุลาคม 2564	0.031
	17 – 18 ตุลาคม 2564	0.034
	21 – 22 มีนาคม 2565	0.078
	22 – 23 มีนาคม 2565	0.052
	23 – 24 มีนาคม 2565	0.055
	21 – 22 ตุลาคม 2565	0.052
	22 – 23 ตุลาคม 2565	0.074
	23 – 24 ตุลาคม 2565	0.040
2. บริเวณโกดังเก็บทรายแก้ว	14-15 สิงหาคม 2562	อยู่ระหว่างเสนอราคาจัดจ้าง
	15-16 สิงหาคม 2562	
	16-17 สิงหาคม 2562	
	15-16 เมษายน 2563	0.081
	16-17 เมษายน 2563	0.052
	17-18 เมษายน 2563	0.049
	19-20 พฤศจิกายน 2563	0.065
	20-21 พฤศจิกายน 2563	0.044
	21-22 พฤศจิกายน 2563	0.035
	31 มีนาคม – 1 เมษายน 2564	0.056
	1-2 เมษายน 2564	0.047
	2-3 เมษายน 2564	0.034
มาตรฐาน		≤0.33

มาตรฐาน : ประกาศคณะกรรมการสิ่งแวดล้อมแห่งชาติ ฉบับที่ 24 (พ.ศ. 2547) เรื่อง กำหนดมาตรฐานคุณภาพอากาศในบรรยากาศโดยทั่วไป

ตารางที่ 5.1-1 (ต่อ) เปรียบเทียบผลการตรวจวัดปริมาณฝุ่นละอองรวม (TSP) เฉลี่ย 24 ชั่วโมง  
ระหว่างเดือนสิงหาคม 2562 – ตุลาคม 2565

จุดตรวจวัด	วันที่ตรวจวัด	ผลตรวจวัดปริมาณฝุ่นละอองรวม (TSP) เฉลี่ย 24 ชั่วโมง (มิลลิกรัมต่อลูกบาศก์เมตร)
2. บริเวณโกดังเก็บทรายแก้ว (ต่อ)	15 – 16 ตุลาคม 2564	0.045
	16 – 17 ตุลาคม 2564	0.033
	17 – 18 ตุลาคม 2564	0.032
	21 – 22 มีนาคม 2565	0.055
	22 – 23 มีนาคม 2565	0.036
	23 – 24 มีนาคม 2565	0.041
	21-22 ตุลาคม 2565	0.059
	22-23 ตุลาคม 2565	0.096
	23-24 ตุลาคม 2565	0.064
มาตรฐาน		≤0.33

มาตรฐาน : ประกาศคณะกรรมการสิ่งแวดล้อมแห่งชาติ ฉบับที่ 24 (พ.ศ. 2547) เรื่อง กำหนดมาตรฐานคุณภาพอากาศในบรรยากาศโดยทั่วไป



รูปที่ 5.1-1 เปรียบเทียบผลการตรวจวัดปริมาณฝุ่นละอองรวม (TSP) เฉลี่ย 24 ชั่วโมง บริเวณท่าเทียบเรือ  
ตรวจวัดระหว่างเดือนสิงหาคม 2562 – ตุลาคม 2565

## 5.2 การเปรียบเทียบผลการตรวจวิเคราะห์คุณภาพน้ำ และสภาพนิเวศวิทยา

การตรวจวิเคราะห์คุณภาพน้ำผิวดิน บริเวณท่าเทียบเรือแม่น้ำเจ้าพระยา ได้กำหนดจุดตรวจจำนวน 3 จุด ได้แก่ บริเวณเหนือน้ำจากท่าเทียบเรือ บริเวณท่าเทียบเรือ และบริเวณท้ายน้ำจากท่าเทียบเรือระหว่างเดือนสิงหาคม 2562 – ตุลาคม 2565 โดยดำเนินการตรวจวัดทั้งหมด 8 ครั้ง ได้แก่ อุณหภูมิ (Temperature) ค่าความเป็นกรด-ด่าง (pH) ปริมาณของแข็งละลายน้ำทั้งหมด (TDS) ปริมาณของแข็งแขวนลอยทั้งหมด (TSS) ปริมาณบีโอดี (BOD) ปริมาณออกซิเจนละลายน้ำ (DO) โคลิฟอร์มแบคทีเรียทั้งหมด (TCB) และปริมาณน้ำมันและไขมัน (Oil & Grease) จากผลการตรวจวัดเมื่อเปรียบเทียบกับมาตรฐานประกาศคณะกรรมการสิ่งแวดล้อมแห่งชาติ ฉบับที่ 8 (พ.ศ. 2537) ออกตามความในพระราชบัญญัติส่งเสริมและรักษาคุณภาพสิ่งแวดล้อมแห่งชาติ พ.ศ. 2535 เรื่อง กำหนดมาตรฐานคุณภาพแหล่งน้ำผิวดิน (แหล่งน้ำประเภทที่ 4) พบว่า เกือบทั้งหมดมีค่าเป็นไปตามเกณฑ์มาตรฐาน

ยกเว้นค่า BOD และ DO เมื่อวันที่ 14 สิงหาคม 2562 บริเวณเหนือน้ำจากท่าเทียบเรือ และบริเวณท้ายน้ำจากท่าเทียบเรือ และค่า DO เมื่อวันที่ 19 พฤศจิกายน 2563 มีค่าไม่เป็นไปตามมาตรฐานน้ำผิวดิน (แหล่งน้ำประเภทที่ 4) อาจมีสาเหตุจากช่วงที่ทำการตรวจวัดเป็นฤดูฝน อาจมีสารอินทรีย์รอบๆ แหล่งน้ำไหลลงสู่ลำน้ำ ทำให้เกิดการใช้ออกซิเจนของจุลินทรีย์ในการย่อยสลายสารอินทรีย์ ส่งผลให้ค่า DO ในลำน้ำลดลงจนต่ำกว่ามาตรฐาน ส่วนค่า BOD ก็สูงกว่าค่ามาตรฐานที่กำหนด

สำหรับค่า BOD เมื่อวันที่ 1 เมษายน 2564 วันที่ 18 ตุลาคม 2564 และวันที่ 24 มีนาคม 2565 บริเวณเหนือน้ำจากท่าเทียบเรือ บริเวณท่าเทียบเรือ และบริเวณท้ายน้ำจากท่าเทียบเรือ มีค่าไม่เป็นไปตามเกณฑ์มาตรฐานน้ำผิวดิน (แหล่งน้ำประเภทที่ 4) คุณภาพน้ำผิวดินอาจมีแนวโน้มการเปลี่ยนแปลงเกิดจากกิจกรรมการดำเนินชีวิตของมนุษย์ และเกิดจากการชะล้างหน้าดิน ทำให้มีปริมาณการเจือปนของสารอินทรีย์ในน้ำมีปริมาณมาก ส่งผลให้ค่า BOD มีค่าไม่เป็นไปตามเกณฑ์มาตรฐาน ผลการตรวจวิเคราะห์แสดงดังตารางที่ 5.2-2 และรูปที่ 5.2-1 ถึงรูปที่ 5.2-7

ตารางที่ 5.2-1 เปรียบเทียบผลการตรวจวิเคราะห์คุณภาพน้ำผิวดิน บริเวณท่าเทียบเรือแม่น้ำเจ้าพระยา ระหว่างเดือนสิงหาคม 2562 – ตุลาคม 2565

พารามิเตอร์	หน่วย	ผลการตรวจวิเคราะห์								มาตรฐาน
		บริเวณเหนือน้ำจากท่าเทียบเรือ			บริเวณท่าเทียบเรือ		บริเวณท้ายน้ำจากท่าเทียบเรือ			
		14 ส.ค. 62	15 เม.ย. 63	19 พ.ย. 63	15 เม.ย. 63	19 พ.ย. 63	14 ส.ค. 62	15 เม.ย. 63	19 พ.ย. 63	
อุณหภูมิ (Temperature)	°C	33.20	37.70	30.45	36.10	30.43	33.50	34.80	30.51	๕'
ค่าความเป็นกรด-ด่าง (pH)	-	8.02	7.50	7.44	7.40	7.33	7.98	7.53	7.44	5.0-9.0
ปริมาณของแข็งแขวนลอยทั้งหมด (TSS)	mg/l	96	34	72	25	92	148	29	80	-
บีโอดี (BOD)	mg/l	8.0*	2.0	2.0	4.0	2.2	8.0*	3.0	1.2	≤4.0
ออกซิเจนละลายน้ำ (DO)	mg/l	1.85*	6.40	1.59*	4.75	1.13*	1.45*	4.50	1.66*	≥2.0
ปริมาณโคลิฟอร์มแบคทีเรียทั้งหมด (TCB)	MPN/100ml	<1.8	2	1.4 x 10 <sup>3</sup>	7.8	1.6 x 10 <sup>3</sup>	<1.8	2	1.1 x 10 <sup>3</sup>	-
น้ำมันและไขมัน (Oil & Grease)	mg/l	<0.50	1.60	3.40	1.90	3.64	<0.50	1.80	3.00	-

มาตรฐาน : ประกาศคณะกรรมการสิ่งแวดล้อมแห่งชาติ ฉบับที่ 8 (พ.ศ. 2537) ออกตามความในพระราชบัญญัติส่งเสริมและรักษาคุณภาพสิ่งแวดล้อมแห่งชาติ พ.ศ.2535 เรื่อง กำหนดมาตรฐานคุณภาพแหล่งน้ำผิวดิน (แหล่งน้ำประเภทที่ 4)

หมายเหตุ : ๕' = อุณหภูมิไม่สูงกว่าอุณหภูมิธรรมชาติเกิน 3 องศาเซลเซียส

\* ผลการตรวจวัดมีค่าไม่เป็นไปตามเกณฑ์มาตรฐาน

ตารางที่ 5.2-1 (ต่อ) เปรียบเทียบผลการตรวจวิเคราะห์คุณภาพน้ำผิวดิน บริเวณท่าเทียบเรือแม่น้ำเจ้าพระยา ระหว่างเดือนสิงหาคม 2562 – ตุลาคม 2565

พารามิเตอร์	หน่วย	ผลการตรวจวิเคราะห์									มาตรฐาน
		บริเวณเหนือน้ำจากท่าเทียบเรือ			บริเวณท่าเทียบเรือ			บริเวณท้ายน้ำจากท่าเทียบเรือ			
		1 เม.ย. 64	18 ต.ค. 64	24 มี.ค. 65	1 เม.ย. 64	18 ต.ค. 64	24 มี.ค. 65	1 เม.ย. 64	18 ต.ค. 64	24 มี.ค. 65	
อุณหภูมิ (Temperature)	°C	34.40	31.00	32.30	35.70	31.00	31.80	33.60	31.00	31.80	๓'
ค่าความเป็นกรด-ด่าง (pH)	-	7.35	7.60	7.96	7.40	7.54	7.70	7.47	7.22	7.62	5.0-9.0
ปริมาณของแข็งละลายน้ำทั้งหมด (TDS)	mg/l	*	198	1,110	*	194	1,204	*	184	1,096	-
ปริมาณของแข็งแขวนลอยทั้งหมด (TSS)	mg/l	199	22	26	229	24	26	271	32	32	-
ปริมาณบีโอดี (BOD)	mg/l	6.0**	4.9**	4.8**	5.7**	4.6**	2.9	7.9**	4.9**	4.4**	≤4.0
ปริมาณออกซิเจนละลายน้ำ (DO)	mg/l	3.82	2.46	2.95	3.52	3.14	4.48	4.41	2.99	3.20	≥2.0
ปริมาณโคลิฟอร์มแบคทีเรียทั้งหมด (TCB)	MPN/100ml	1.3×10 <sup>1</sup>	*	*	2.3×10 <sup>1</sup>	*	*	1.1×10 <sup>2</sup>	*	*	-
ปริมาณน้ำมันและไขมัน (Oil & Grease)	mg/l	5.40	1.10	2.0	3.00	1.60	1.5	5.20	0.90	2.8	-

มาตรฐาน : ประกาศคณะกรรมการสิ่งแวดล้อมแห่งชาติ ฉบับที่ 8 (พ.ศ. 2537) ออกตามความในพระราชบัญญัติส่งเสริมและรักษาคุณภาพสิ่งแวดล้อมแห่งชาติ พ.ศ. 2535 เรื่อง กำหนดมาตรฐานคุณภาพแหล่งน้ำผิวดิน (แหล่งน้ำประเภทที่ 4)

หมายเหตุ : ๓' = อุณหภูมิไม่สูงกว่าอุณหภูมิธรรมชาติเกิน 3 องศาเซลเซียส

\* ไม่มีการตรวจวัด

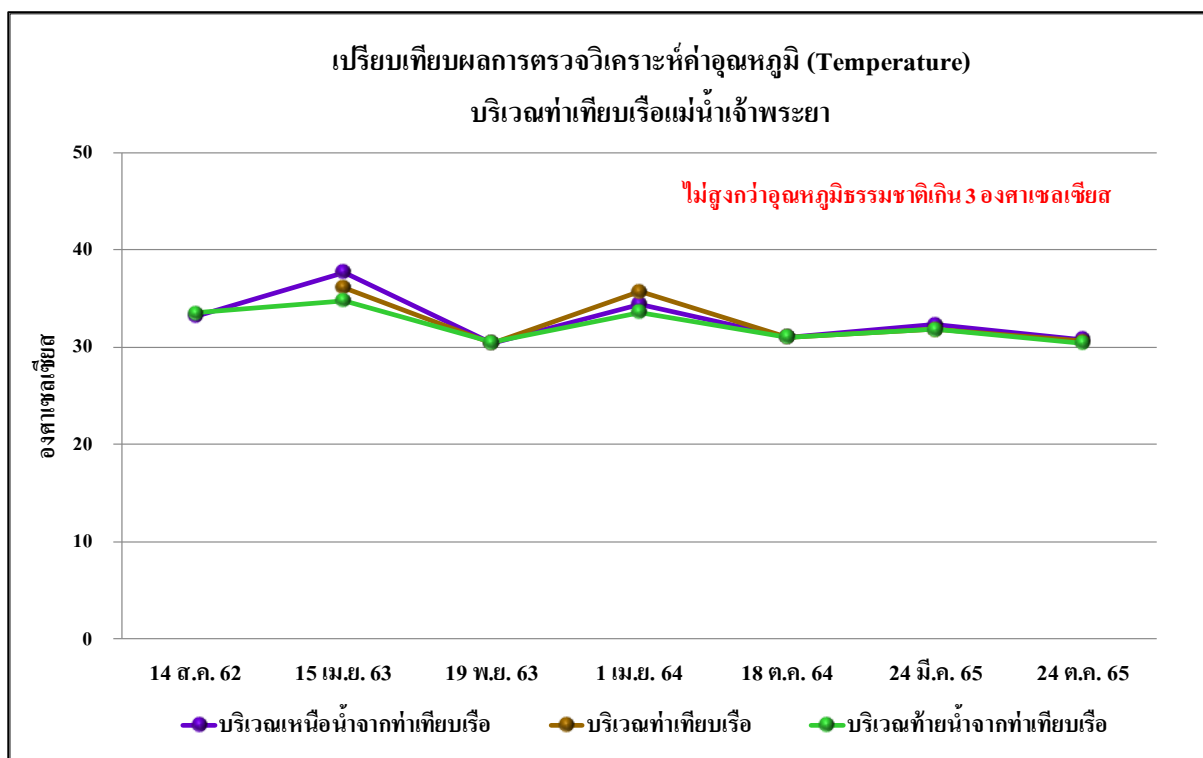
\*\* ผลการตรวจวัดมีค่าไม่เป็นไปตามเกณฑ์มาตรฐาน

ตารางที่ 5.2-1 (ต่อ) เปรียบเทียบผลการตรวจวิเคราะห์คุณภาพน้ำผิวดิน บริเวณท่าเทียบเรือแม่น้ำเจ้าพระยา ระหว่างเดือนสิงหาคม 2562 – ตุลาคม 2565

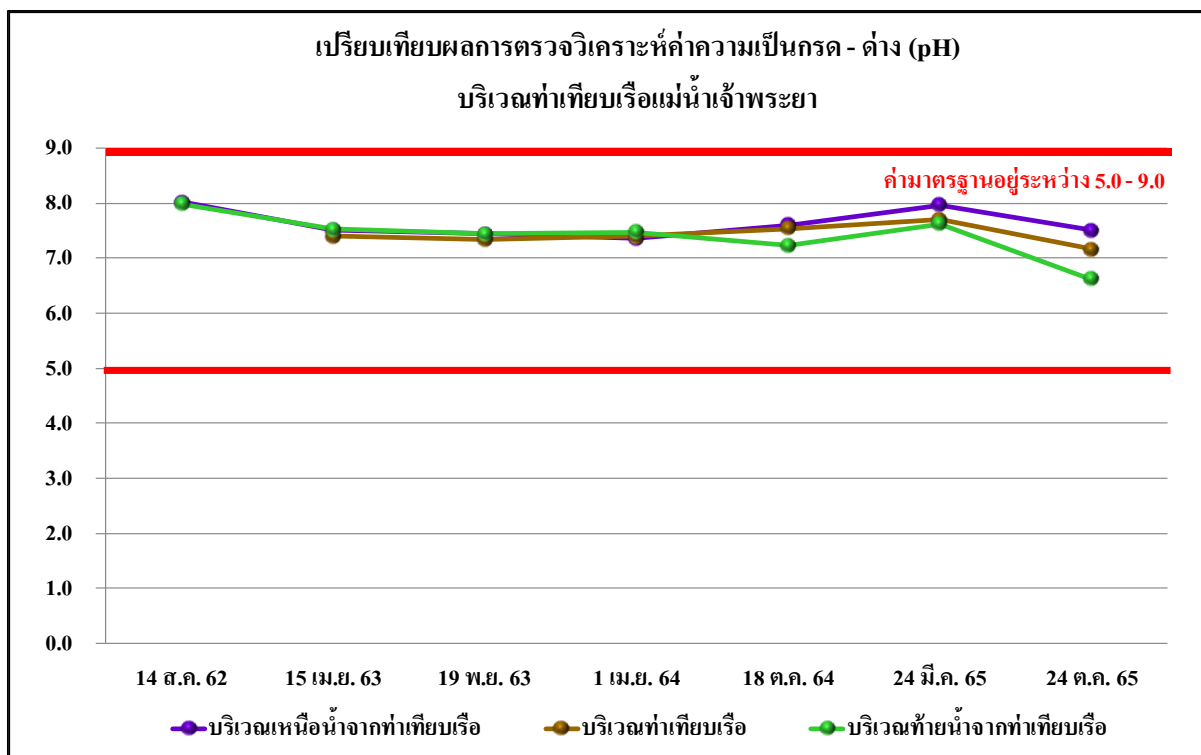
พารามิเตอร์	หน่วย	ผลการตรวจวิเคราะห์			มาตรฐาน
		บริเวณเหนือจากท่าเทียบเรือ	บริเวณท่าเทียบเรือ	บริเวณท้ายน้ำจากท่าเทียบเรือ	
		24 ต.ค. 65	24 ต.ค. 65	24 ต.ค. 65	
อุณหภูมิ (Temperature)	°C	30.80	30.60	30.40	ฐ'
ค่าความเป็นกรด-ด่าง (pH)	-	7.50	7.16	6.62	5.0-9.0
ปริมาณของแข็งละลายน้ำทั้งหมด (TDS)	mg/l	184	189	180	-
ปริมาณของแข็งแขวนลอยทั้งหมด (TSS)	mg/l	52	46	37	-
ปริมาณบีโอดี (BOD)	mg/l	2.4	3.0	3.2	≤4.0
ปริมาณออกซิเจนละลายน้ำ (DO)	mg/l	4.56	3.47	3.68	≥2.0
ปริมาณน้ำมันและไขมัน (Oil & Grease)	mg/l	1.6	1.8	1.5	-

มาตรฐาน : ประกาศคณะกรรมการสิ่งแวดล้อมแห่งชาติ ฉบับที่ 8 (พ.ศ. 2537) ออกตามความในพระราชบัญญัติส่งเสริมและรักษาคุณภาพสิ่งแวดล้อมแห่งชาติ พ.ศ. 2535 เรื่อง กำหนดมาตรฐานคุณภาพแหล่งน้ำผิวดิน (แหล่งน้ำประเภทที่ 4)

หมายเหตุ : ฐ' = อุณหภูมิไม่สูงกว่าอุณหภูมิธรรมชาติเกิน 3 องศาเซลเซียส

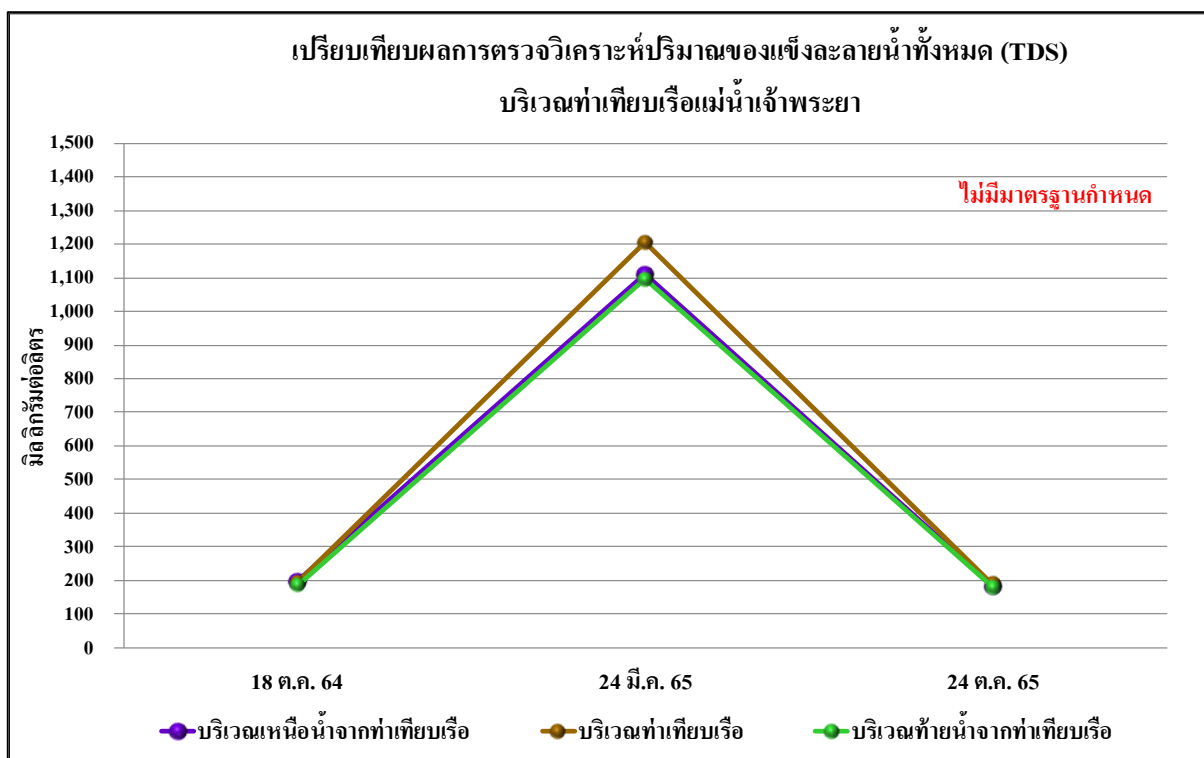


รูปที่ 5.2-1 เปรียบเทียบผลการตรวจวิเคราะห์ค่าอุณหภูมิ (Temperature)  
บริเวณท่าเทียบเรือแม่น้ำเจ้าพระยา ตรวจวิเคราะห์ระหว่างเดือนสิงหาคม 2562 – ตุลาคม 2565

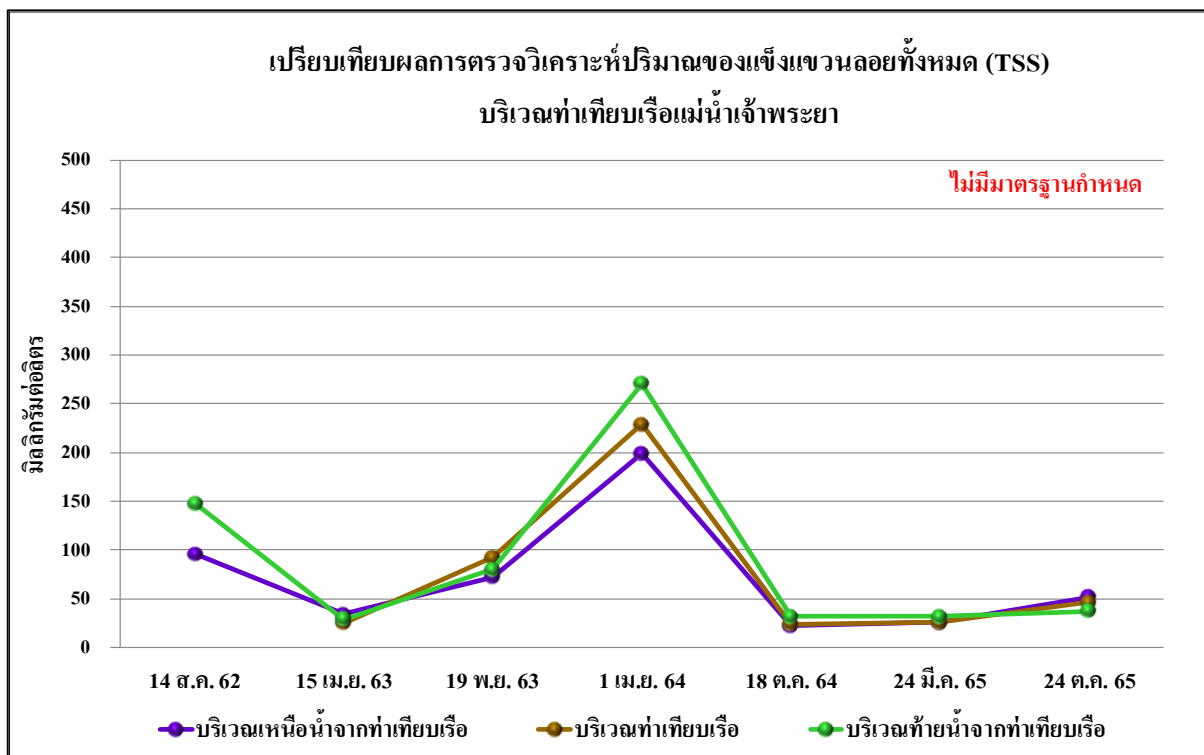


รูปที่ 5.2-2 เปรียบเทียบผลการตรวจวิเคราะห์ค่าความเป็นกรด - ด่าง (pH)  
บริเวณท่าเทียบเรือแม่น้ำเจ้าพระยา ตรวจวิเคราะห์ระหว่างเดือนสิงหาคม 2562 – ตุลาคม 2565

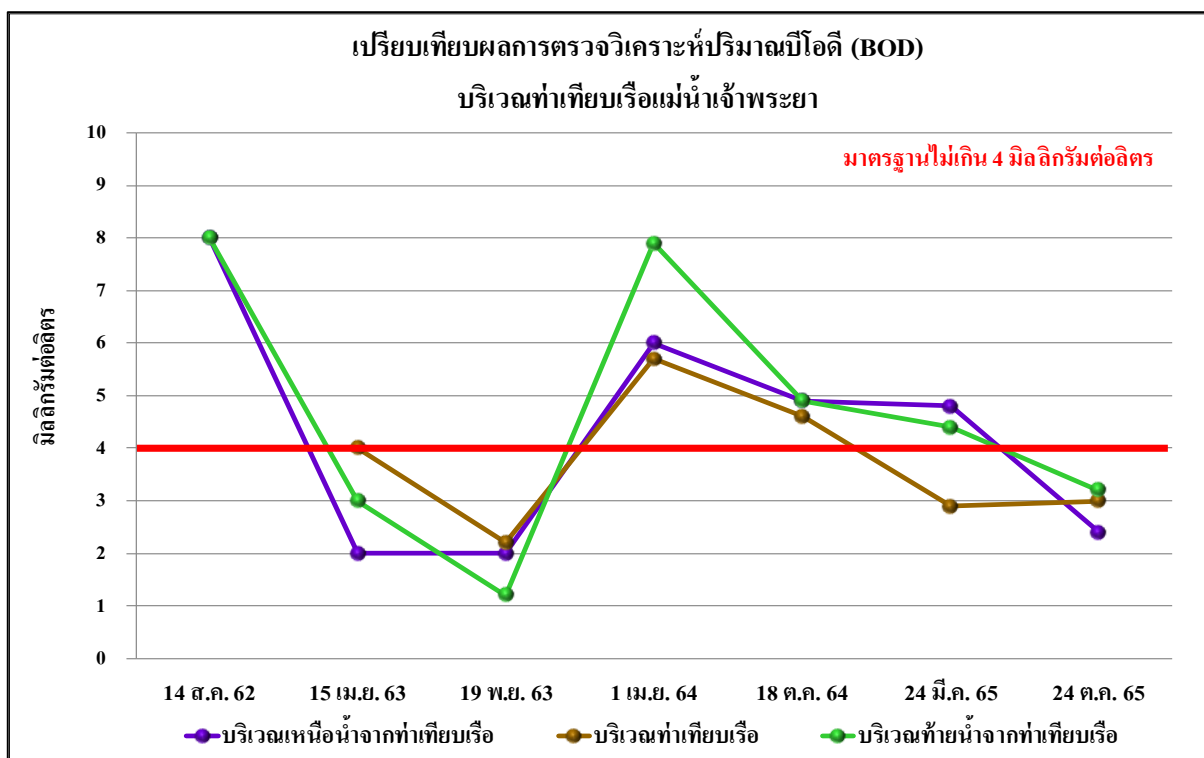




รูปที่ 5.2-3 เปรียบเทียบผลการตรวจวิเคราะห์ปริมาณของแข็งละลายน้ำทั้งหมด (TDS)  
บริเวณท่าเทียบเรือแม่น้ำเจ้าพระยา ตรวจวิเคราะห์เดือนตุลาคม 2564 – ตุลาคม 2565

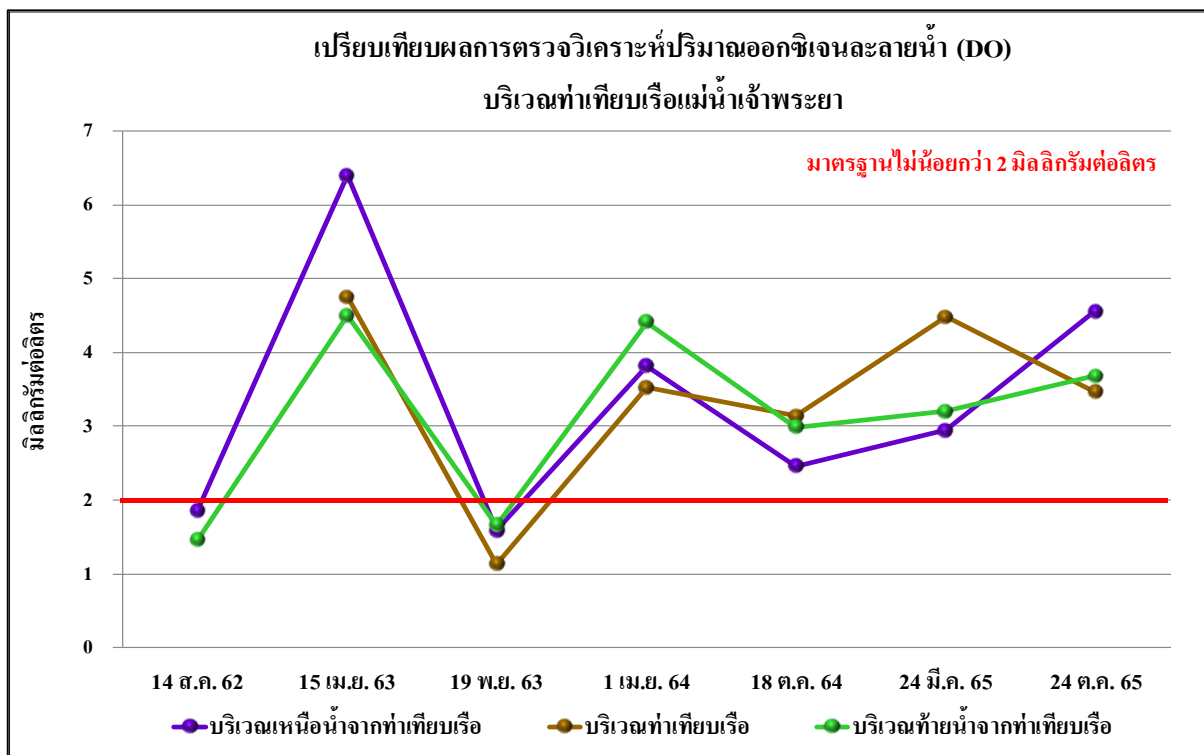


รูปที่ 5.2-4 เปรียบเทียบผลการตรวจวิเคราะห์ปริมาณสารแขวนลอยทั้งหมด (TSS)  
บริเวณท่าเทียบเรือแม่น้ำเจ้าพระยา ตรวจวิเคราะห์ระหว่างเดือนสิงหาคม 2562 – ตุลาคม 2565



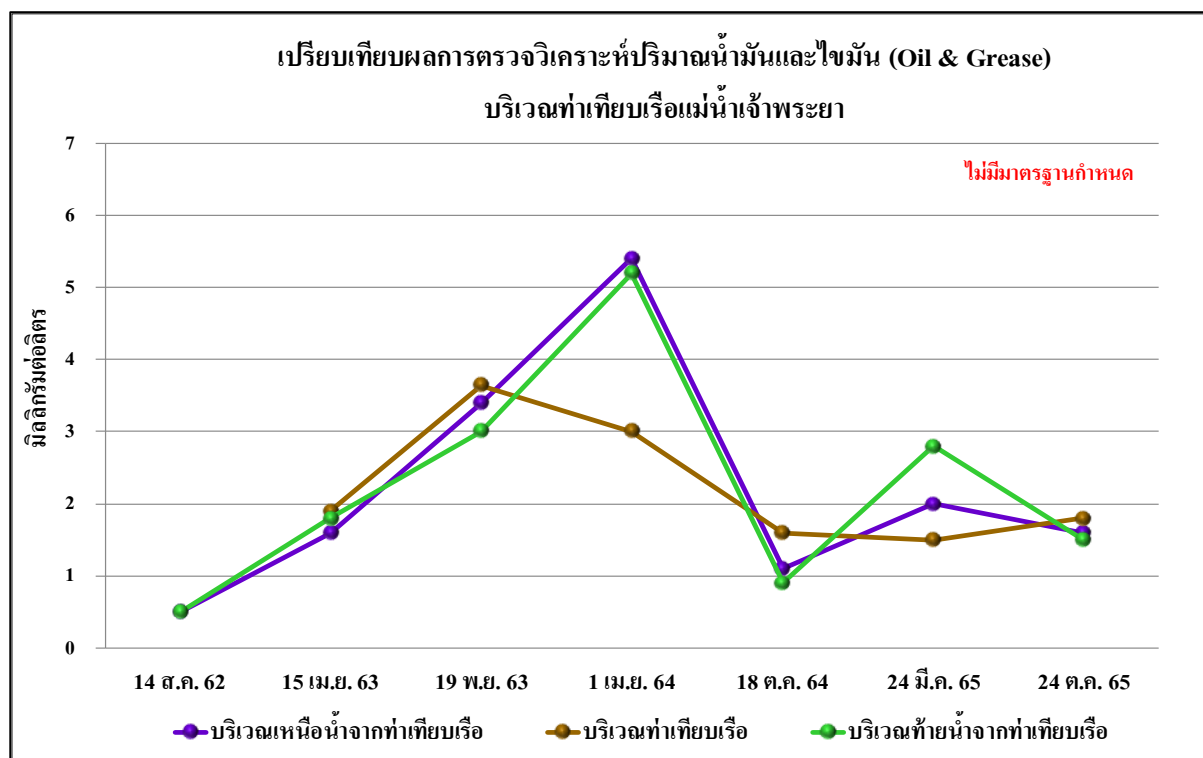
รูปที่ 5.2-5 เปรียบเทียบผลการตรวจวิเคราะห์ปริมาณบีโอดี (BOD)

บริเวณท่าเทียบเรือแม่น้ำเจ้าพระยา ตรวจวิเคราะห์ระหว่างเดือนสิงหาคม 2562 – ตุลาคม 2565



รูปที่ 5.2-6 เปรียบเทียบผลการตรวจวิเคราะห์ปริมาณออกซิเจนละลายน้ำ (DO)

บริเวณท่าเทียบเรือแม่น้ำเจ้าพระยา ตรวจวิเคราะห์ระหว่างเดือนสิงหาคม 2562 – ตุลาคม 2565



**รูปที่ 5.2-7 เปรียบเทียบผลการตรวจวิเคราะห์ปริมาณน้ำมันและไขมัน (Oil & Grease)**  
บริเวณท่าเทียบเรือแม่น้ำเจ้าพระยา ตรวจวิเคราะห์ระหว่างเดือนสิงหาคม 2562 – ตุลาคม 2565

การตรวจวิเคราะห์สภาพนิเวศวิทยา กำหนดจุดตรวจจำนวน 1 จุด คือ บริเวณหน้าท่า ระหว่างเดือนเมษายน 2563 – ตุลาคม 2565 โดยดำเนินการตรวจวัดทั้งหมด 5 ครั้ง ได้แก่ ค่าความเป็นกรด-ด่าง (pH) ปริมาณของแข็งละลายน้ำทั้งหมด (TDS) ปริมาณของแข็งแขวนลอยทั้งหมด (TSS) ปริมาณบีโอดี (BOD) และน้ำมันและไขมัน (Oil & Grease) จากผลการตรวจวิเคราะห์เมื่อเปรียบเทียบกับมาตรฐานประกาศคณะกรรมการสิ่งแวดล้อมแห่งชาติ ฉบับที่ 8 (พ.ศ. 2537) ตามความในพระราชบัญญัติส่งเสริมและรักษาคุณภาพสิ่งแวดล้อมแห่งชาติ พ.ศ. 2535 เรื่อง กำหนดมาตรฐานคุณภาพแหล่งน้ำผิวดิน (แหล่งน้ำประเภทที่ 4) พบว่า เกือบทั้งหมดมีค่าเป็นไปตามเกณฑ์มาตรฐาน

ยกเว้น ค่า BOD เมื่อวันที่ 1 เมษายน 2564 และวันที่ 18 ตุลาคม 2564 มีค่าไม่เป็นไปตามเกณฑ์มาตรฐานน้ำผิวดิน (แหล่งน้ำประเภทที่ 4) คุณภาพน้ำผิวดินอาจมีแนวโน้มการเปลี่ยนแปลงเกิดจากกิจกรรมการดำเนินชีวิตของมนุษย์ และเกิดจากการชะล้างหน้าดิน ทำให้มีปริมาณการเจือปนของสารอินทรีย์ในน้ำมีปริมาณมาก ส่งผลให้ค่า BOD มีค่าไม่เป็นไปตามเกณฑ์มาตรฐาน ผลการตรวจวิเคราะห์แสดงดังตารางที่ 5.2-2 และรูปที่ 5.2-8 ถึงรูปที่ 5.2-12

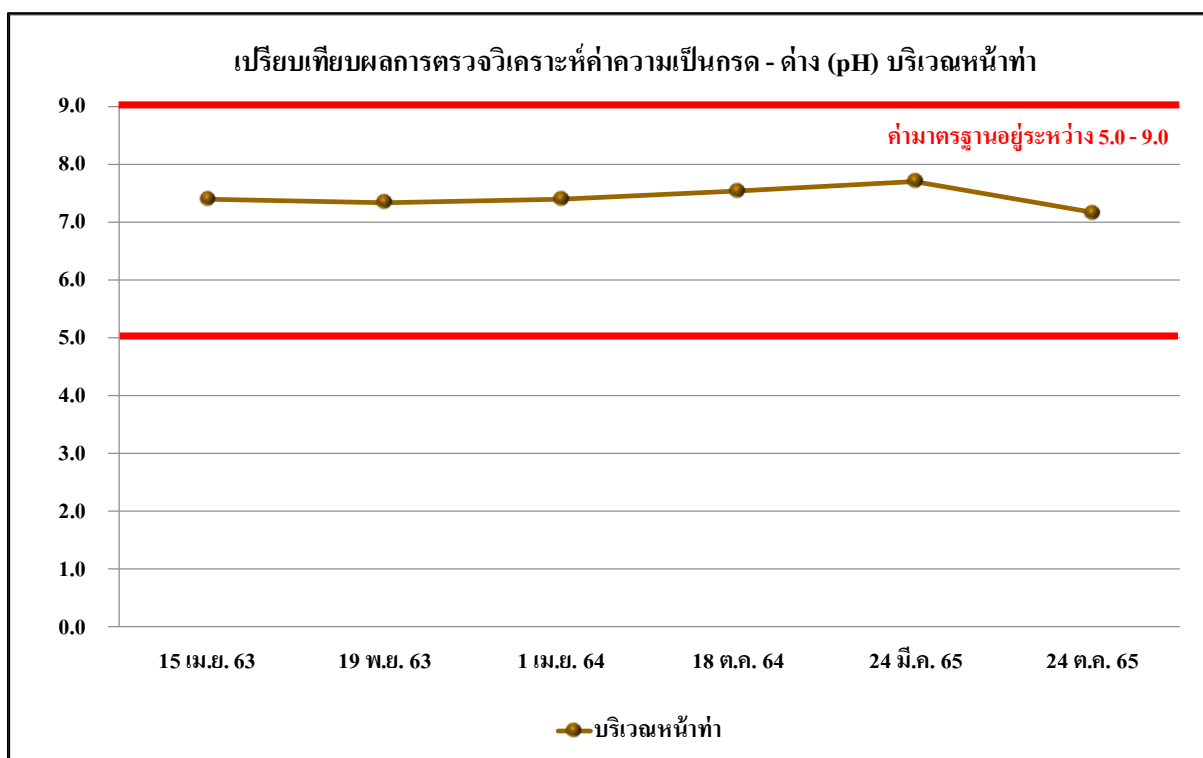
ตารางที่ 5.2-2 เปรียบเทียบผลการตรวจวิเคราะห์สภาพนิเวศวิทยา บริเวณหน้าท่า ระหว่างเดือนเมษายน 2563 – ตุลาคม 2565

พารามิเตอร์	หน่วย	ผลการตรวจวิเคราะห์						มาตรฐาน
		15 เม.ย. 63	19 พ.ย. 63	1 เม.ย. 64	18 ต.ค. 64	24 มี.ค. 65	24 ต.ค. 65	
ค่าความเป็นกรด-ด่าง (pH)	-	7.40	7.33	7.40	7.54	7.70	7.16	5.0-9.0
ปริมาณของแข็งละลายน้ำทั้งหมด (TDS)	mg/l	*	*	*	194	1,204	189	-
ปริมาณของแข็งแขวนลอยทั้งหมด (TSS)	mg/l	25	92	229	24	26	46	-
ปริมาณบีโอดี (BOD)	mg/l	4.0	2.2	5.7**	4.6**	2.9	3.0	≤4.0
ปริมาณน้ำมันและไขมัน (Oil & Grease)	mg/l	1.90	3.64	3.00	1.60	1.5	1.8	-

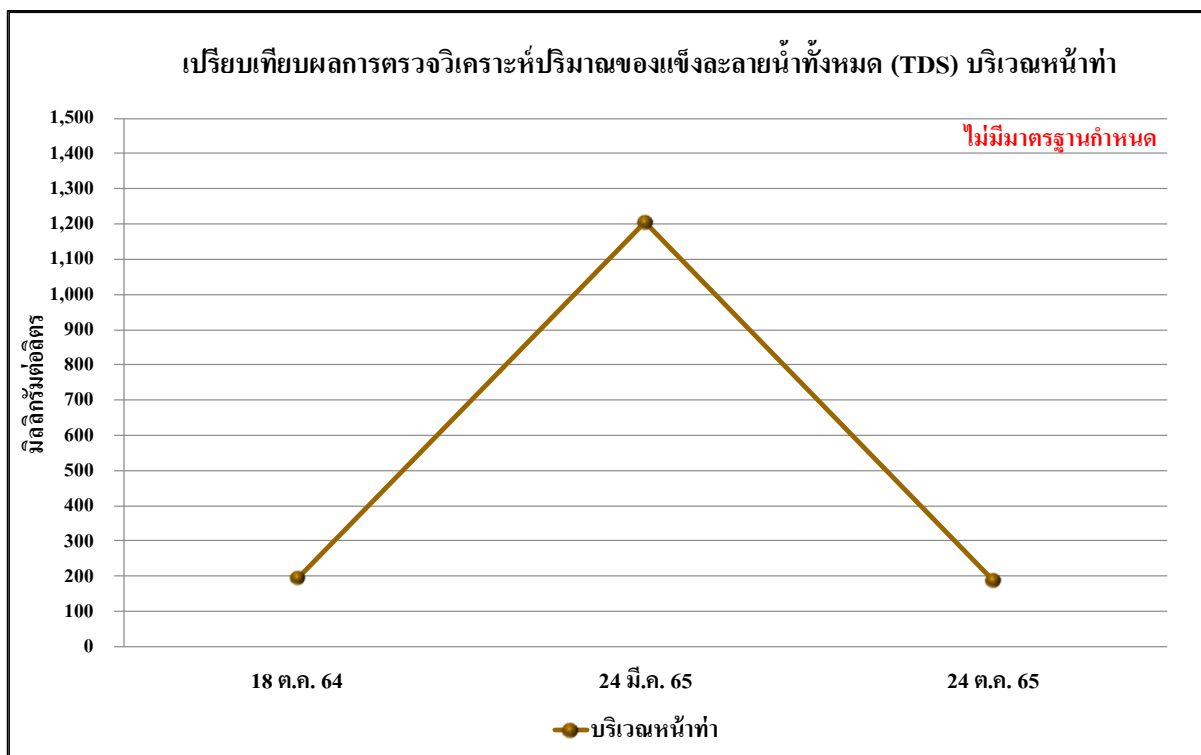
มาตรฐาน : ประกาศคณะกรรมการสิ่งแวดล้อมแห่งชาติ ฉบับที่ 8 (พ.ศ.2537) ออกตามความในพระราชบัญญัติส่งเสริมและรักษาคุณภาพสิ่งแวดล้อมแห่งชาติ พ.ศ. 2535 เรื่อง กำหนดมาตรฐานคุณภาพแหล่งน้ำผิวดิน (แหล่งน้ำประเภทที่ 4)

หมายเหตุ : \* ไม่มีการตรวจวัด

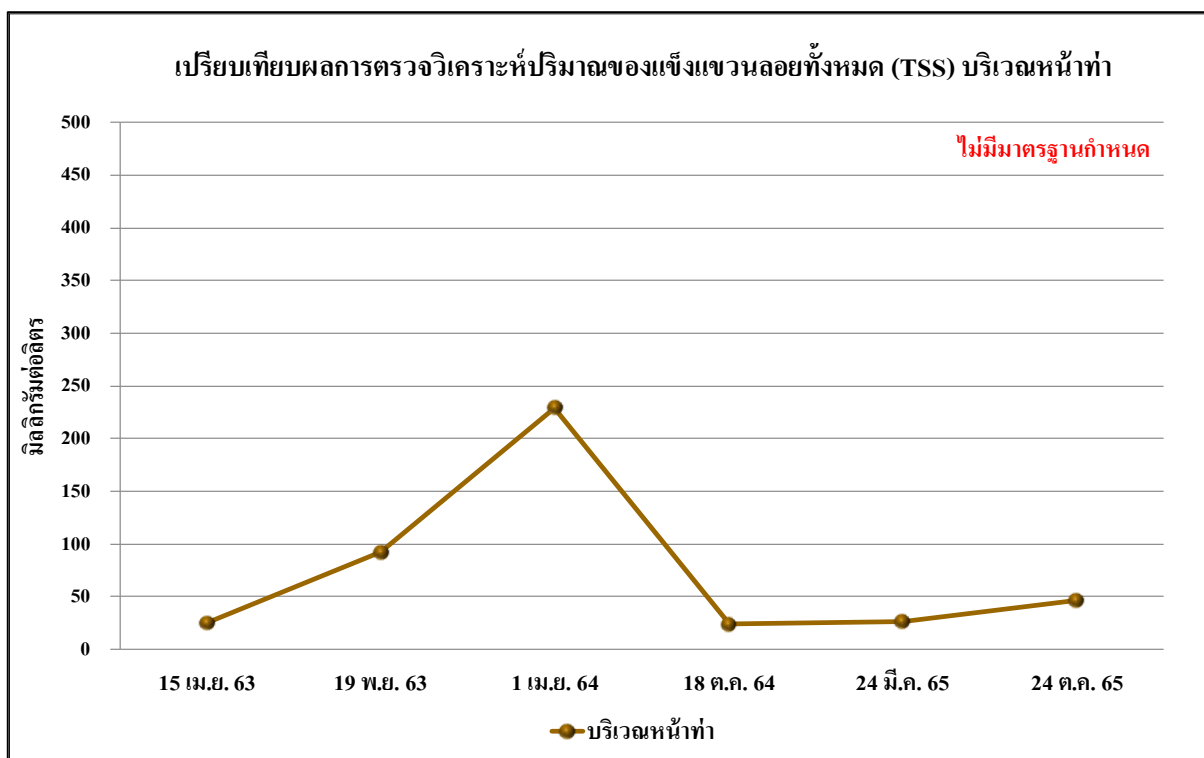
\*\* ผลการตรวจวัดมีค่าไม่เกินไปตามเกณฑ์มาตรฐาน



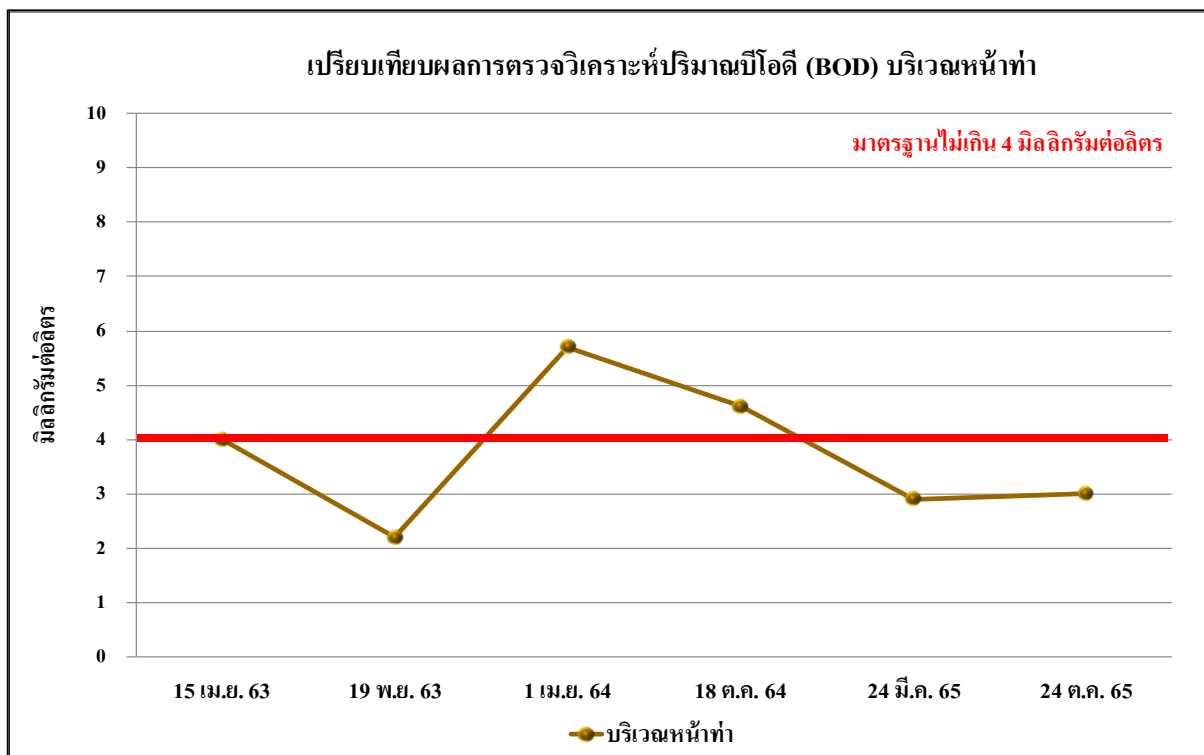
รูปที่ 5.2-8 เปรียบเทียบผลการตรวจวิเคราะห์ค่าความเป็นกรด - ด่าง (pH) บริเวณหน้าท่า  
ตรวจวิเคราะห์ระหว่างเดือนเมษายน 2563 – ตุลาคม 2565



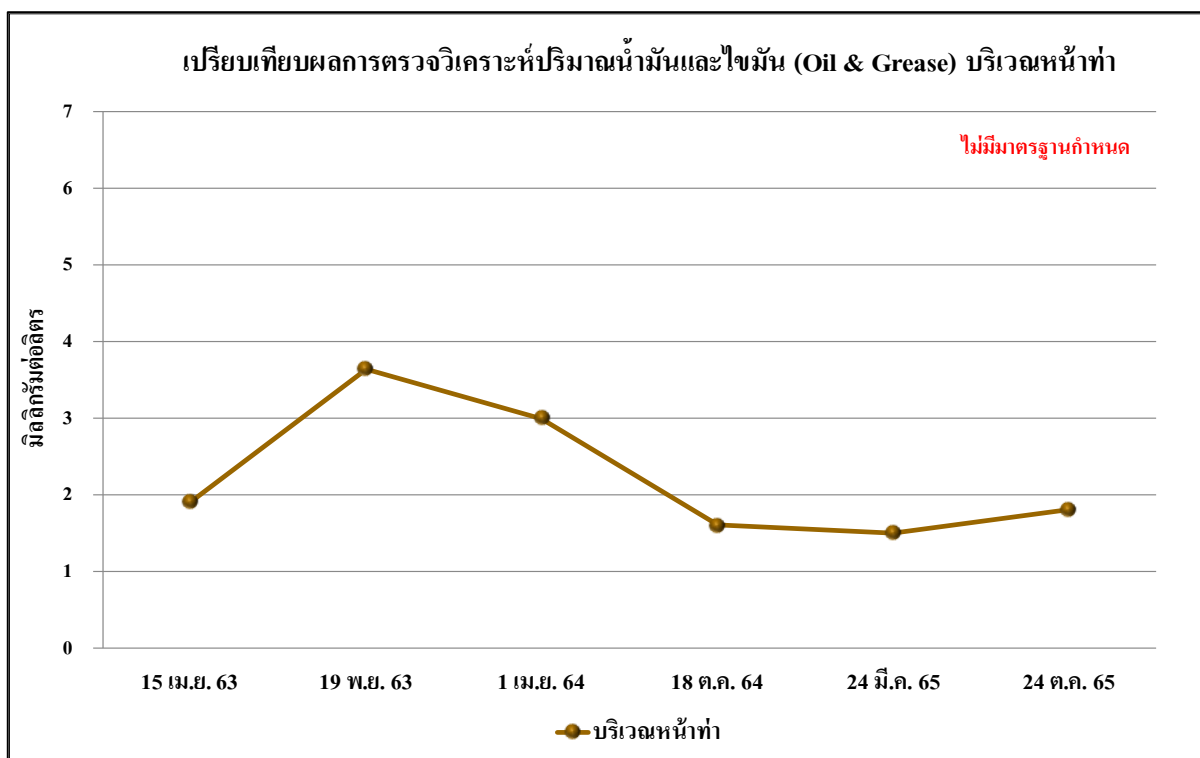
รูปที่ 5.2-9 เปรียบเทียบผลการตรวจวิเคราะห์ปริมาณของแข็งละลายน้ำทั้งหมด (TDS) บริเวณหน้าท่า  
ตรวจวิเคราะห์ระหว่างเดือนเมษายน 2563 – ตุลาคม 2565



รูปที่ 5.2-10 เปรียบเทียบผลการตรวจวิเคราะห์ปริมาณสารแขวนลอยทั้งหมด (TSS) บริเวณหน้าท่า  
ตรวจวิเคราะห์ระหว่างเดือนเมษายน 2563 – ตุลาคม 2565



รูปที่ 5.2-11 เปรียบเทียบผลการตรวจวิเคราะห์ปริมาณบีโอดี (BOD) บริเวณหน้าท่า  
ตรวจวิเคราะห์ระหว่างเดือนเมษายน 2563 – ตุลาคม 2565



รูปที่ 5.2-12 เปรียบเทียบผลการตรวจวิเคราะห์ปริมาณน้ำมันและไขมัน (Oil & Grease) บริเวณหน้าท่า  
ตรวจวิเคราะห์ระหว่างเดือนเมษายน 2563 – ตุลาคม 2565

### 5.3 การเปรียบเทียบผลการตรวจวัดระดับเสียงโดยทั่วไป

การเปรียบเทียบผลการตรวจวัดระดับเสียงโดยทั่วไป ระหว่างเดือนสิงหาคม 2562 – ตุลาคม 2565 จำนวน 1 จุด คือ บริเวณท่าเทียบเรือ โดยมีดัชนีตรวจวัด ได้แก่ ระดับเสียงเฉลี่ย 24 ชั่วโมง ( $L_{eq, 24 \text{ hr.}}$ ) และระดับเสียงสูงสุด ( $L_{max}$ ) เมื่อนำไปเปรียบเทียบกับเกณฑ์มาตรฐานตามประกาศคณะกรรมการสิ่งแวดล้อมแห่งชาติ ฉบับที่ 15 (พ.ศ. 2540) เรื่อง กำหนดมาตรฐานระดับเสียงโดยทั่วไป ซึ่งกำหนดค่าระดับเสียงเฉลี่ย 24 ชั่วโมง ไม่เกิน 70 เดซิเบล(เอ) และค่าระดับเสียงสูงสุด ไม่เกิน 115 เดซิเบล(เอ) พบว่า เกือบทั้งหมดมีค่าเป็นไปตามเกณฑ์มาตรฐาน ยกเว้นผลการตรวจวัดระดับเสียงเฉลี่ย 24 ชั่วโมง ในวันที่ 15-16 สิงหาคม 2562 และวันที่ 17-18 เมษายน 2563 เนื่องจาก วันที่ทำการตรวจวัด บริเวณท่าเทียบเรือมีกิจกรรมในการขนย้ายของขึ้น-ลง และอาจมีการสัญจรทางน้ำมากกว่าปกติ จึงส่งผลให้ระดับเสียงเฉลี่ยที่ตรวจวัดได้มีค่าไม่เป็นไปตามเกณฑ์ที่มาตรฐานกำหนด ทั้งนี้ บริเวณท่าเทียบเรือไม่ได้มีพนักงานประจำการอยู่บริเวณดังกล่าว จึงไม่มีผลกระทบใดๆ ผลการตรวจวัดแสดงดังตารางที่ 5.3-1 และรูปที่ 5.3-1 ถึงรูปที่ 5.3-2

ตารางที่ 5.3-1 เปรียบเทียบผลการตรวจวัดระดับเสียงโดยทั่วไป บริเวณท่าเทียบเรือ

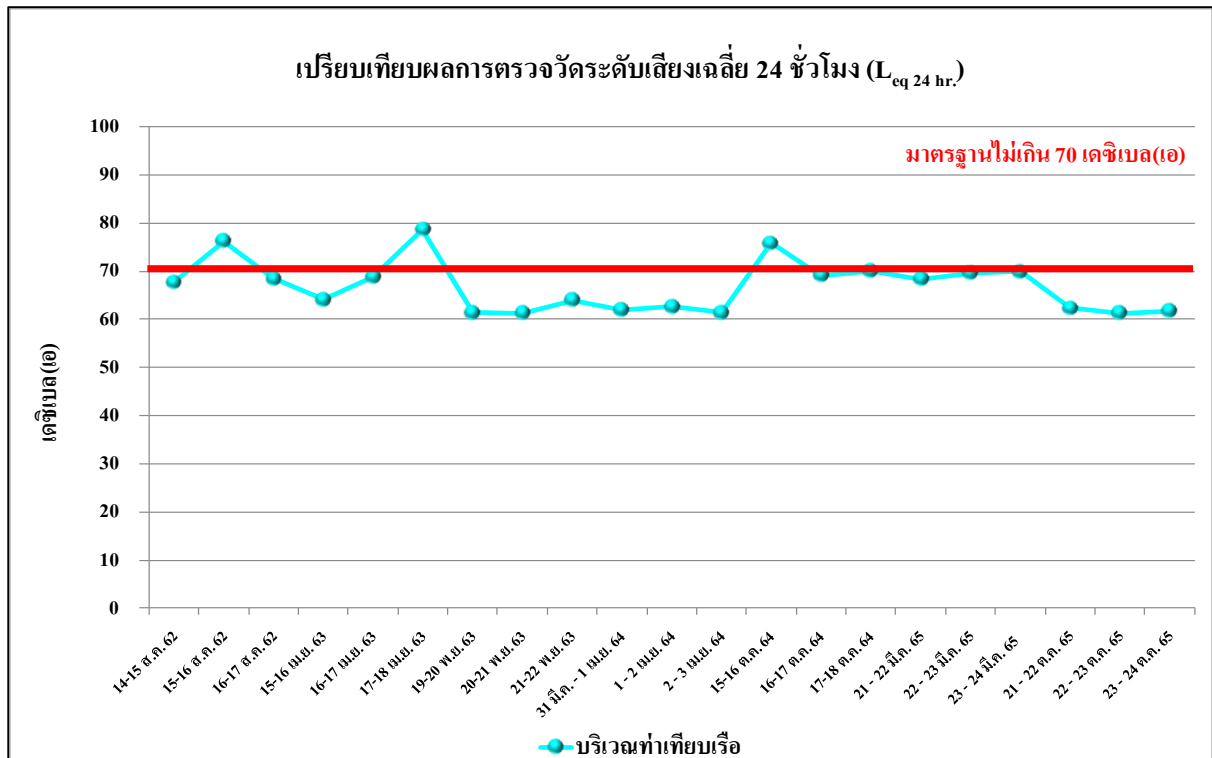
ระหว่างเดือนสิงหาคม 2562 – ตุลาคม 2565

วัน/เดือน/ปี ที่ตรวจวัด	ผลการตรวจวัด (เดซิเบล (เอ))	
	ระดับเสียงเฉลี่ย 24 ชั่วโมง ( $L_{eq\ 24\ hr.}$ )	ระดับเสียงสูงสุด ( $L_{max}$ )
14-15 สิงหาคม 2562	67.7	93.0
15-16 สิงหาคม 2562	76.2*	97.7
16-17 สิงหาคม 2562	68.5	97.7
15-16 เมษายน 2563	64.1	88.2
16-17 เมษายน 2563	68.8	102.7
17-18 เมษายน 2563	78.6*	87.0
19-20 พฤศจิกายน 2563	61.4	78.6
20-21 พฤศจิกายน 2563	61.2	93.8
21-22 พฤศจิกายน 2563	64.0	100.2
31 มีนาคม – 3 เมษายน 2564	62.0	85.0
1-2 เมษายน 2564	62.6	85.1
2-3 เมษายน 2564	61.4	80.5
15 – 16 ตุลาคม 2564	75.8*	103.2
16 – 17 ตุลาคม 2564	69.1	97.6
17 – 18 ตุลาคม 2564	70.1*	99.7
21-22 มีนาคม 2565	68.4	87.8
22-23 มีนาคม 2565	69.6	88.6
23-24 มีนาคม 2565	69.9	92.9
21-22 ตุลาคม 2565	62.3	88.9
22-23 ตุลาคม 2565	61.2	86.6
23-24 ตุลาคม 2565	61.7	91.2
มาตรฐาน	≤70	≤115

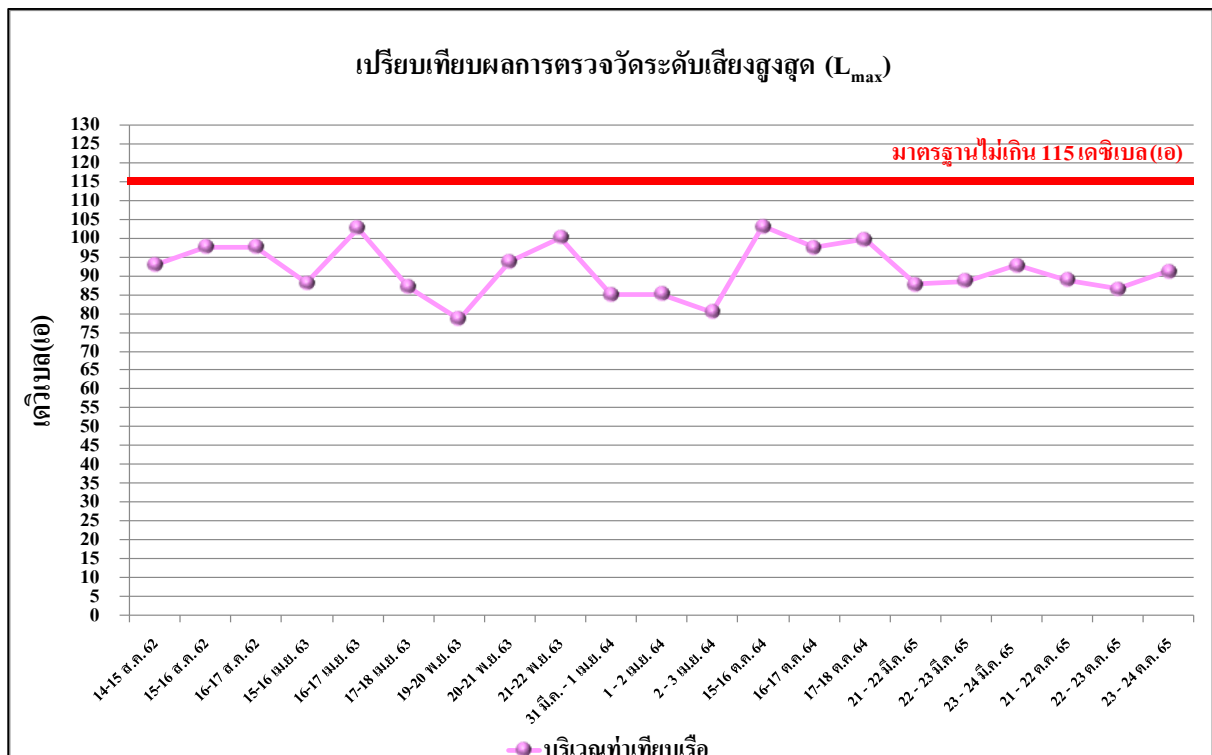
มาตรฐาน : ประกาศคณะกรรมการสิ่งแวดล้อมแห่งชาติ ฉบับที่ 15 (พ.ศ. 2540) เรื่อง กำหนดมาตรฐานระดับเสียงโดยทั่วไป

หมายเหตุ : \* ผลการตรวจวัดมีค่าไม่ปฏิบัติตามเกณฑ์มาตรฐาน





รูปที่ 5.3-1 เปรียบเทียบผลการตรวจวัดระดับเสียงเฉลี่ย 24 ชั่วโมง ( $L_{eq\ 24\ hr.}$ ) บริเวณท่าเทียบเรือ  
ตรวจวัดระหว่างเดือนสิงหาคม 2562 – ตุลาคม 2565



รูปที่ 5.3-2 เปรียบเทียบผลการตรวจวัดระดับเสียงสูงสุด ( $L_{max}$ ) บริเวณท่าเทียบเรือ  
ตรวจวัดระหว่างเดือนสิงหาคม 2562 – ตุลาคม 2565